

Ur CarlstadsGilletts samlingar



DOKTOR OCH FRU

CLARHOLMS HEM

KARLSTAD



ÖFVERLÄKAREBOSTADEN VID LASARETTET I KARLSTAD

DOKTOR OCH FRU CLARHOLMS HEM

DET är inte i själfva Karlstad, som det Clarholmska hemmet är beläget, utan något utanför staden, strax invid Klarälven, som här kantas af härliga, lummiga löfträd. Och lummigheten fortsättes i själfva lasarettsparken därtill — man har svårt att tro doktorn, när han berättar, att då de flyttade hit 1905 var hela området en lerpöl! Allt har doktor Clarholm låtit plantera här och allt har tagit sig och frodats alldeles makalöst. Ingen kan ana, att denna park är knappast femton år gammal.

Lasarettet är beläget å landeriet Christinedal omkring två kilometer nedanför staden och utmed älven. Det ståtliga sjukhuskomplexet var färdigt att taga i bruk 1905. Det dröjde emellertid ej länge innan det blef nödvändigt att öka utrymmet genom inredning af vindarna, och 1915 måste den stora paviljongen till vänster

å omstående bild uppföras. Två år senare beslöts ytterligare en sådan, hvilken ännu ej är fullt färdig. Den är belägen bakom och parallelt med den förutnämnda och en liten del af dess tegelstomme synes å bilden mellan den ursprungliga lasarettbyggnaden och paviljongen af 1915. Rätt så intressant är det att det är på det nuvarande lasarettområdet som doktorn och doktorinnan gjorde sin allra första bekantskap i sin tidigaste barndom. Christinedal, hvars manbyggnad nu är bostad för lasarettssysslomannen, ägdes nämligen då af doktorinnans morfar och uthyrdes till sommarnöje åt doktors föräldrar. Man kan väl förstå doktors känslor, då han efter ett mångårigt, energiskt arbete lyckats få fram beslutet om ett nytt lasarett, och han i sin egen gamla barnkammare fick för landstingets räkning underteckna köpet af sitt gamla hem till plats för ett sådant. Att

en person efter slutad utbildning åter hamnar i sin fäderneprovinns eller fädernestad och där får sitt livs verksamhet är kanske ej så ovanligt, men till sällsyntheterna torde höra, att en person får vara med om att uppföra och leda en stor sjukvårdsanstalt just på den plats, där han själf under barnaåren så ofta gått och lekt »doktor».

Doktors villan ligger inom själfva lasarettsområdet och är liksom lasarettet uppfördt af arkitekten Vickman i rödt tegel med svart tak. Redan förstugan ger liksom en förtäta bild af det, som hemmet sedan så småningom uppdagar för en, redan här får man i koncentrerad form ägarens hufvudintressen på lediga stunder: elghornen och örnen tala om jägaren,

de egyptiska fornsakerna om den vidtbereste turisten, de vackra napoleonsbeslagen, som för effektens skull placerats på det svartbetsade 1600-talsskåpet, om napoleonsamlaren.

Oftan på skåpet på ömse sidor om örnen stå ett par utmärkt vackra blå och hvita persiska krukor och inuti skåpet äro samlade minnen från resor till Egypten: hufvud af menniskomumie, mumier af fåglar och reptilier, hvaraf en ödla blifvit hedrad med en liten särskild kopparsarkofag, gamla egyptiska krukor och kärl af olika slag, en hel del små lampor af bränd lera, amuletter och skarabeer m. m. samt

last but not least åtskilliga stentaflor med vackra hieroglyfer och gudar och pharaoner. Doktorn var särskildt glad att nyligen genom en af vårt lands få specialister i koptiska hafva fått tolkad en stele med sådan inskription på båda sidorna. Tolkningen af skriften på ena sidan lyder: »Gode och människoälskande Gud, gör barmhärtighet med den salige Elias själ, som afsomnade den

19:de i månaden Paöne i tredje perioden». Med stöd häraf kan man sluta att stenen stammar från tiden 342—354 e. Kr. På stenens andra sida står något liknande angående en annan död. Stenen har gifvetvis stulits från den graf den först legat på och på baksidan har sedan gjorts en ny inskription för stenens an-

vändande på en annan graf. Ehuru stenen är mellan 15 och 16 hundra år är den dock en ungdom i jämförelse med de öfriga. I hörnet en mumiekista och på väggen ofvanför den gustavianska inlagda byrån — med utmärkt vackra sexkantiga beslag — svarta ramskåp, bredare mot basen, innehållande egyptiska numiemasker och målningar på trä från grafvar i Memphis. På byrån har en Buddhabild i marmor sin plats och bredvid står en urna, som innehåller hjärta och lungor af en forntida egyptisk statsman. Här står också en hög skål, 6,000 år gammal, samt en matskål att sätta ned i anhörigas



ÖFVERLÄKAREN
DR PER CLARHOLM



FRU ELIN CLARHOLM
FÖDD TREFFENBERG



LASARETTSKOMPLEXET I MAJ 1919. T. V. SYNES ÖFVERLÄKAREBOSTADEN

grafvar. Först deponerades ju verkliga matvaror i grafven, men sedan man kommit under fund med att de förforos utan att komma de döda till nytta, sattes istället dit matskålar med tecken och bilder som skulle föreställa mat. På matskålen här ser man en spene i relief i st. f. mjölk, en bit deg i relief i st. f. bröd o. s. v.

Till vänster om förstugan ligger kapprummet, till höger nedre hallen och gula rummet. Mellan dörrarna till dessa rum står en förnämlig engelsk klocka i valnöt, utvisande timmar och dagar och signerad Windwill London.

Innanför gula rummet ligger doktors rum eller skrifrummet, som sannerligen ger skäl för namnet, ty det disponerar öfver ej mindre än två skrifbord. Det som strax drar uppmärksamheten till sig är doktorinnans, ett ganska sobert, men vackert gustavianskt skrifbord i ek med beslag och jalousihylla bakom. Det är väl den förnämligaste möbeln i hela hemmet, ty det har ägts af ingen mindre än den frejdade värm-
längingen Esaias Tegnér. Skrifbordet inköptes

på auktion vid Östrabro efter Tegnér af prosten Colliander och har sedermera haft ett par andra småländska ägare, innan doktorn för omkring 15 år sedan lyckades förvärfva den. På bordet finnes förutom ett vackert inlagdt gammalt brefskrin en stor och pryddlig brefspress med broderi under glas och bronshandtag. Denna har tillhört landtmarskalken grefve Carl de Geer. Ofvanför hänger ett stort porträtt af doktorinnan af Emil Österman och i hörnet en gammaldags välförsedd piphylla, men sedan tar det stora blomfönstret vid. Och blommorna äro i detta rum hufvudsaken, äfven aldrig så remarkabla möbler få stå tillbaka för dem. Blommor äro nämligen ett särmärke för detta hem, men blomodling efter en ovanlig måttstock. Somliga af dessa växter ha visserligen en lika alldaglig historia som edra och mina, men den ståtliga, vackra palmen kunde mycket väl vara uppdragen af frön, som doktorinnan medfört från palmernas land, liksom palmerna i doktorinnans rum en trappa upp. Lagerträdet där i hörnet kom till Sverige från Italien som



ENTRÉEN



SKÅP MED EN DEL AF EGYPTISKA SAMLINGEN I ENTRÉEN



EN DEL AF EGYPTISKA SAMLINGEN I ENTRÉEN



ETT HÖRN AF DOKTORNS SKRIFRUM



VÄGGPARTI I DOKTORNS SKRIFRUM

ett frö, kaktusen där bredvid stannar också från Italien och dess svenska början, ett blad, låg under hela hemresan i doktors rymliga fیکا, den blommande nerium vid sidfönstret är uppdragen af ett frö från Egypten och likaså den praktfulla Poinsettia pulcherrima med sin vedartade stam och sina egendomliga stora eldröda bladliknande blomkronor. Nu återstår tyvärr blott en imponant blomma, men hela vintern har där varit blomma vid blomma som en jättebukett, som lyst tvärs öfver lasarettsgården ända in i operationsrummet midt emot! Växterna äro mycket effektivt placerade på piedestaler och pallar, bl. a. står palmen i ett f. d. akvarium i svart med guld, som en gång tillhört Frödings familj, och därframför har ett elegant bord, också det i svart med kineserier i guld, sin plats. Den som egentligen härskar öfver detta blomsterrike är en vacker grå papegoja, som ogeneradt promenerar omkring i rummet och våningen och pratar och hvisslar och grälar på sina kamrater, hundarna, tre till antalet. Men fyra djur är inte tillräckligt för denna djurälskande familj, kärleken utsträcker och räcker äfven till för höns och gäss och får och en ko! Alltså en veritabel landtidyll inom lasarettsparkens rāmärken, men inte bara en idyll, utan också betydligt med arbete för hemmets husmor!

Men revenons! Möbeln i skrifrummet är gustaviansk i svart med guld och klädd med



VÄGG I DOKTORNS SKRIFRUM



HÖRN AF DOKTORNS SKRIFRUM MED DÖRR TILL HALLEN

rödlakan. Bordet framför soffan har stått på Värmlands Björneborg och »den skifvan tål allt, man ställer på den», säger doktorinnan med tillfredsställelse. Bredvid soffan en golfklocka med vacker urtafla, signerad Olof Rising, Göteborg, och bredvid doktors skrifbord, som pryds af Tegnér's byst, ett gustavianskt spelbord med tidsskrifter. I hyllan öfver doktors skrifbord står en stor vacker byst af Hippokrates, »läkekonstens fader». Ofvanför detta bord och ofvanför soffgruppen bokhyllor med, naturligtvis, medicinsk litteratur, men också med många verk, som beröra konst och blommor. Under bokhyllorna stick af gamla svenska arkiatrar och emellan bokhyllorna och taklisten porträtt af svenska läkare, af hvilka de flesta varit doktors lärare. På väggen mot gula rummet en medaljong af själfva David, föreställande den framstående franske vetenskapsmannen Monge och af denne antagligen skänkt till lärjungen Berzelius. Här ofvanför en hylla med medicinsk litteratur, en gång i världen inropad på auktion af doktorn. Och hvad får han då se vid genombläddrandet: jo, att de ägts af hans egen farmors far Blachet, doktors företrädare i tjänsten för 120 år sedan. Slutligen alldeles bredvid utgången till hallen ett utmärkt vackert ungdoms-porträtt af doktorinnans far, måladt af en släkting, en ung Rabe. Det är romantiskt och stämningfullt och liksom förkroppsligar begreppet »en ung glunt».

Invid skrifrummet, jämsides med hallen, ligger

gula rummet. Träd in där, och ni står bokstafligen på historisk grund — på denna matta voro Sveriges och Norges representanter samlade, när Karlstadsfördraget undertecknades. Rummet kallas gula rummet efter tapeterna, som emellertid syns bra litet af, så tätt hänga där teckningar och stick, samlade af biskop Fahlcrantz, när han som ung gjorde sin Romresa. Men han satte dem aldrig i ram och lika oinramade hannade de sedermera hos doktorinnans far, som då var landssekreterare i Västerås, och när man sedan efter diverse flyttningar plötsligen ihågkom dem, frågade man



FRU ELIN CLARHOLM. OLJEMÅLN. AF EMIL ÖSTERMAN

sig oroligt om de, hoprullade som de voro, uppbränts som skräp! Möbeln i gula rummet är gustaviansk i svart och guld och klädd med gult. Den har ursprungligen stått på Sveaborg och fördes till Sverige af öfverstelöjtnanten Gösta Lilliehöök af Fär-dala vid Jämtlands fältjägare. I synnerhet soffan är mera ovanlig med sitt kransmotiv. Framför soffan på en isbjörns-hud ett alrotsbord, som tillhört grefvinnan von Gerdten på Apertin, och det är om henne som Fröding skrivit sin »Gamla grefvinnan på Gampertin». Framför bordet på golfvet en ståtlig terrin i klara färger, antagligen rysk.



GULA RUMMET



GULA RUMMET



GULA RUMMET

Vid väggen mot herrummet ett ståtligt skåp i valnöt, som haft lyckan att under årens lopp antaga den djupa rödbruna färgton, som påminner om Boulearbeten. Detta skåp kommer från Sörmland, där det i flere generationer varit i samma släkt. När doktorn öfvertog skåpet voro beslagen försilfrade! Det innehåller nu porslin och kristall. I hörnet bredvid ett bondskåp, måladt med blommor på svart, och i motsatt hörn en hög parant egyptisk ljusstake. På detta skåp står en större drifven bronsurna, som doktorn hemfört från Ceylon. Midt emot soffan ett ståtligt spegelbord med marmorskifva. Det kommer från det Treffenbergska hemmet, och här står en hel del kristall och porslin, bl. a. en kaffekanna från den bekanta Grillska servisen och en stor bål i kristall (med lock och slef) som har paraderat på många bjudningar i Treffenbergska hemmet och läskat dansande ungdomar med sin mandelmjölk. Den förgyllda bronslyktan i taket är en praktpjäs i sitt slag.

Vid andra väggen, midt emot skåpet, en barockbyrå med gustaviansk spegel (med pompejansk motiv) öfver. På byrån står bl. a. en Buddhabild från Ceylon, ett glas — en hedersskänk från England till Garibaldi — och en kanna af silfver med den heliga familjen i upphöjdt arbete

på locket. Antagligen en kyrkoklenod och möjligen från Nedre Ulleruds kyrka i Värmland. En vacker dag läser doktorn om, att där på sin tid stulits en kommunionkanna, vägande så och så mycket. Doktorinnan fick hastigt och lustigt hämta betzmanet — vikten öfverensstämde akkurat! Det är genom sådana smådrag, som doktor Clarholms samlarevurm (må uttrycket förstås!) karakteriseras, och det är också därigenom, han skiljer sig från många andra samlare, hvilkas skatter förbli döda ting. För doktorn äro ej alla dessa samlade ting blott estetiska värden, för honom representera de oftast — och helst — en del personallistoria, bli liksom levande. Hvarje sak nästan kan spåras till alla eller många föregående ägare, och en stor del af möblerna ha, där de ej ärftts, inköpts just i Värmland, hvars lokal- och släkthistoria doktorn har på sina fem fingrar — värmlänning som han är till lif och själ med både å fars och mors sida djupa rötter i Värmland — och nu själf genom sitt medlemskap i snart sagdt alla Värmlands styrelser och kommittéer midt uppe i skapandet af det nutida och framtida Värmlands historia.

Salongen, som ligger på andra sidan hallen, är ett mycket stort rum med fönster åt två



VÄGGPARTI I SALONGEN

sidor. Den är möblerad med en utmärkt vacker mahognymöbel i empire med inläggningar, en möbel som förut haft sin plats på Värmlands-Säby och kanske från början varit dansk. Kläd-seln är grönt siden, randadt i ett par nyanser och af alldeles förträfflig verkan — men allt detta lägger man inte märke till förr än småningom, ty hufvudintresset riktas genast på alla de napoleonsbilder, som fullständigt täcka väggarna, — ja t. o. m. skjutdörrarna till salen — Napoleon i helg och söcken, som barn och som bruten man, i Frankrike och på St. Helena, som världens befriare och som helvetets afskum, i kejsarlig gala och i blodig karikatyr — och lekmannen utropar ovillkorligen: »nu finns det väl inte flera napoleonsbilder!» Jo för all del, doktor Clarholms samling, hvars stomme grundlades af Hammer, räknar »bara» några hundra nummer, och det existerar flere tusen! Men doktors intresse för Napoleon begränsas ej bara till bilder, allt, som har något afscende på den store korsikanen, finner plats i doktorshemmet, det är skedar med Napoleon och Josephine tjänstgörande som skedskaft, det är en ring med Napoleons bild, det är koppar med hans namn-

chiffer, det är också en karikatyr i brons: Napoleon ridande på en kalkon. En af bilderna, för resten den som intar hedersplatsen ofvanför soffan, har emellertid en förvånande likhet med Karl XIV Johan — men den teckningen är inte heller autentisk, utan den är gjord af en af Napoleons samtida beundrarinnor i Karlstad, en fröken Vennerstjerna.

Vid denna vägg, i ena hörnet, har ett utmärkt vackert tébord sin plats. Det är signeradt Linning och kommer från doktors släkt, likaså den förtjusande smala spegeln i rokoko där- ofvanför i kinesiskt lack- arbete i svart och guld. Servisen på tébordet kommer från doktors farföräldrahem. Bordet framför soffan i midten täckes af en charmant äkta schal, som ägts

af doktors mormors mormor, med rökgrå botten och en bård af små blommor i fraise — en absolut praktsak i sitt slag. Äfven leopard- huden öfver ryggstödet är ovanlig, den är mjuk och len som en kattpäls, ett särmärke för himalajaleoparderna.

Som pendant till tébordet står i andra hörnet ett egendomligt barockskåp, fyllt med pretiosa från Ceylon och Egypten och uppbärande bl. a. en ståtlig kruka i blått och rött, ostindiskt, och



SILFVERKANNA OCH FAT FRÅN SUDAN
ANVÄNDES FÖR HANDTVAGNING VID MÅLTIDEN



DET UTBYGGDA FÖNSTRET I SALONGEN

en egendomlig italiensk vinkanna. Bredvid detta skåp en högförnämlig möbel, ett förtjusande gustavianskt skrifbord, praktfullt inlagdt. En gång i tiden ägdes det af landshöfdingen von Nolcken. Bordet uppbär nu porslin, bl. a. en stor bål på fat, antagligen skänkt till någon rik, nu okänd bruksägare, därför talar vapnet Industria bredvid ägarens monogram. Intill bordet en inlagd mahognyspegel med bord — från Norge. På bordet ett par bronskandelabrar och Börjesons »Konst och Slöjd» samt under bordet, på ett inventiöst reseschatull, ett Toaletgegenstand från Sudan. (Där äro som bekant knif och gaffel mera okända och därför behöfver man spola litet vatten öfver händerna före och efter måltiden.) Det är ett ovanligt praktfullt silfverarbete, bestående af handkanna, handfat och sil. Denna hvilar på botten af fatet och genom den silar vattnet diskret ned efter begagnandet och döljer sig så för ovidkommandes blickar.

I det stora utbyggda fönstret ha flera pelare i marmor och porfyr sin plats. De uppbära italienska och franska skulpturer i marmor och brons, samt en gammal vördnadsbjudande siamesisk Buddha i trä, och upplysas omkvällarna af en alldeles utsökt liten gustaviansk krona af en bedå-

rande klarhet. Men det vill också till, att den är utsökt i sitt slag, för att den alls skall kunna göra sig gällande i samma rum som den andra kronan, en veritabel slottspjäs, som en gång tillhört John Hall och sedan gått i arf till doktorn. Man tycker, att den är storartad nu, men före branden i Karlstad år 1865 var den ännu större, då förstördes nämligen flera ljusarmar. I alla fall fyller den alla nutida anspråk på ståtlighet! Men för att återgå till fönstergruppen har där två egendomliga halffrunda gustavianska bord sin plats, på det ena står en kopia af »dansande faun» från Pompeji, på det andra en ljusskärm med Gustaf Adolfs bild på det målade glaset. Den stod i doktorsn barns rum på residenset i Karlstad i det rum, där Carl XV en gång väntades öfvernatta, så den ansågs väl redan då för förnämlig. Det egendomliga med dessa två små bord är att i stället för lådor, skjuts den refflade kanten nedom skifvan åt sidan, alldeles som en spjäljalusi.

Framför fönstret, litet inåt rummet, står en grupp af fyra förgyllda franska Louis XV-bergärer (klädda med champagnefärgadt mönstradt siden) kring ett rundt mahognybord, som uppbär en liten kaffeservis sèvres, i turkosblått och guld,



SALONGEN

från Ludvig Philips och Napoleon III:s tid. På ett litet bord bredvid, inlagdt i rutor i olika stenarter, ha medaljer sin plats, mestadels slagna för att fira något vetenskapligt minne, och här står också en helt liten speldosa, stor som en nutida sockerdosa ungefär, som ännu spelar sin spröda melodi oklanderligt, och en annan liten speldosa, ej större än en gammaldags signetring, men afsedd att bäras som berlock på urkedjan. Den speldosan spelar blott ett par takter, och det var den första present doktors mor som fästmö fick af sin fästman. Bordet stod på 1850-talet i landshöfdingeresidenset i Karlstad och har ursprungligen tillhört Emanuel Svedenborg.

Vid andra väggen ett charmant spegelbord, rikt förgylldt. Det har tillhört Löwenhielska släkten och uppbär kristaller och bronser, bl. a. två charmanta skålar på hög fot af brännförgyllt brons, som ägts af en svensk magnat, men hittades af doktor Clarholm i Köpenhamn, och en klocka, som tillhört Carl XIV Johans första franska ambassadör. Under spegelbordet på dess fotafdelning äro uppställda en del gamla kristaller, hvaribland två större

geléskålar från biskop Agardhs. På andra sidan fönstret, vid samma sida, står pianot; öfver det hänger en sällsynt tallrik, ostindisk, som emellertid ej ser så mycket ut för världen. Här på pianot står också en vas af Wennerberg, utställd på Parisutställningen 1900 och unik. Den kom sedan i en glasbruksförvaltares ägo och, när han låg för döden, skänkte han den till doktorn.

Det har varit svårt att så länge uppehålla sig med skatterna här i salongen, utan att ens antyda den öppna spiseln, som faktiskt dominerar rummet. Den upptar hela långsidan af rummet, dörrarna undantagna, där den tronar i gråblått majestät. Framför den en mysokohud från Kolthoffska spetsbergsexpeditionen och i eldgapet, som ej begagnas så här års, en mycket vacker kopparsamovar. Men det man egentligen fäster sig vid är, hvad därofvantill är. Först kransas cheminéhyllan af en samling kaffekoppar — i sachsiskt porslin skulle man tro, men de ha utgått från franska fabriken La Courtille. Kopparne äro inköpta på auktion efter Carl XIII:s änkedrottning och voro en gång gifna i lysningspresent till Gustaf Frö-



SPIS I SALONGEN. T. V. DÖRREN TILL MATSALEN



MATSALEN SEDD FRÅN SALONGEN



MATSALEN FRÅN MOTSATT SIDAN. T. V. DÖRR TILL HALLEN, MIDT FRAM SALONGEN

dings föräldrar. Innanför kopparna, å ömse sidor om en praktfull bronsuppsättning af kristallskålar, som kommer från von Kraemers Stenhammar, står en uppsättning stora antika kristallglas utan fot. Och slutligen, öfverskuggande det hela, på hvar sida en mycket stor antik kruka i mellanblått och hvitt från porlinsfabriken Savona nära Genua. De äro alldeles utmärkt vackra och färgen är något non plus ultra, liksom storleken, men de föregingos icke förty af ryktet »att bara vara ett par småsaker». Så svarade nämligen doktorn vid hemkomsten sin fru, när hon, kanske litet ängsligt, frågade honom: »kommer det något mer?» Och så anlände då i sinom tid två enorma lärar och ur dessa drogos, oskadda, de båda krukorna, som dock kunde frestat till bra många skavanker, så många utskjutande hörn och slingringar som de ha.

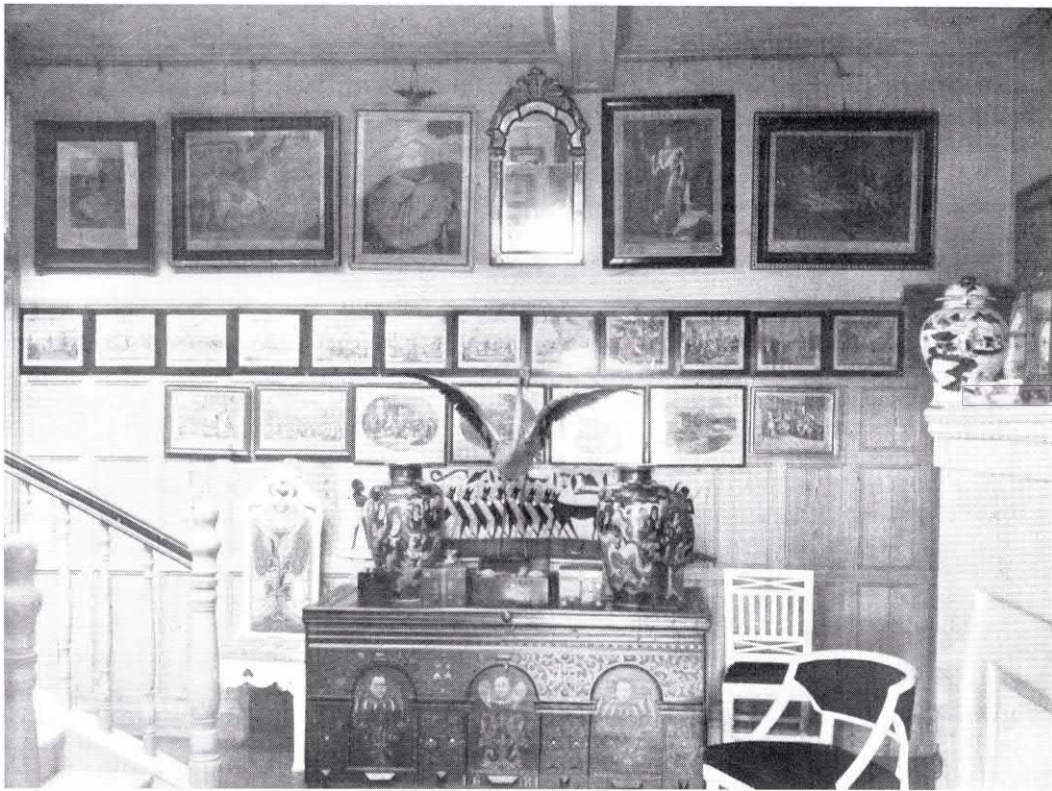
Och nu faller samtalet osökt på resor, ty resor och doktor Clarholms, det är ett litet kapitel för sig. Det vill säga, utresan sker väl som »folket mest». Men sedan, när doktorn på alla orter ekiperat sig med antikviteter, de flesta sköra och skrymmande, då börjar svårigheterna, ty resgods och kupétrymmen ha ej beräknats för så mycket ägande gods. Somt får ju plats i koffertarna, behörigen omlindadt med doktorinnans sällskapstoiletter, hvilkas mjuka

stoff gör dem så lämpliga till skyddsvakt omkring kristall och porslin, men somt måste troget hållas i knäet under hela resan — för att nu inte tala om öfvervikten och att man är prisgifven åt medresenärernas hjälpsamhet och vänlighet — — —

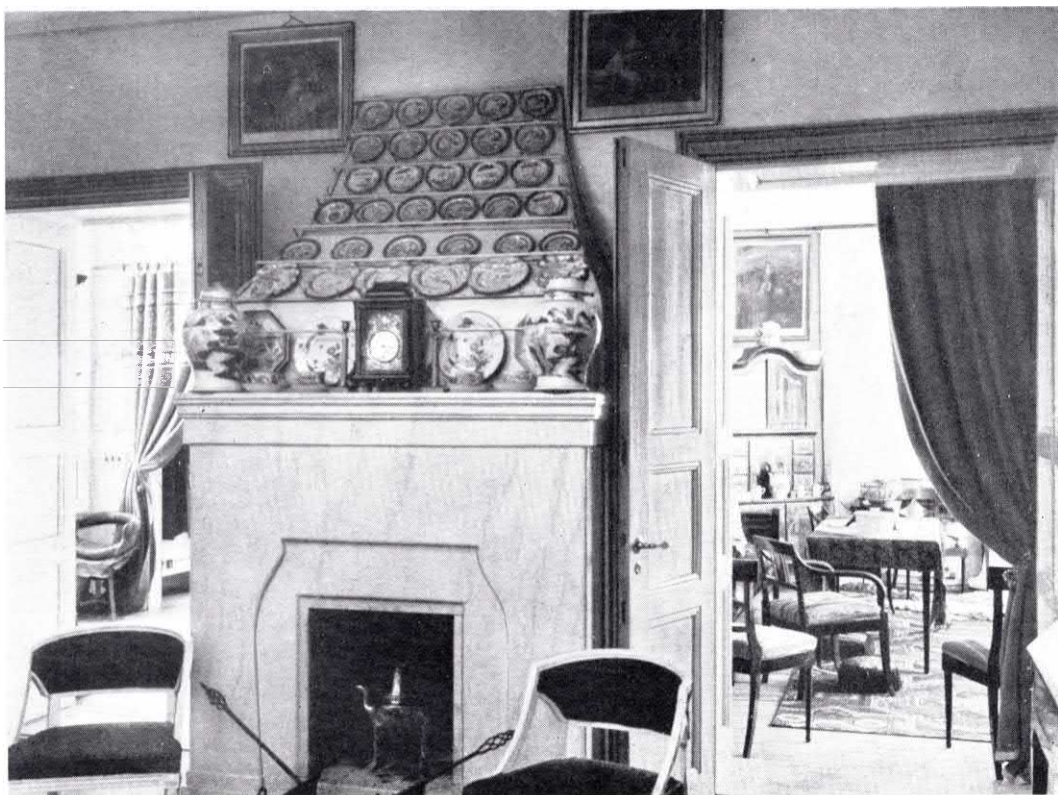
Salongens skjutdörrar föras åt sidan för att ge passage till salen. Man stannar ovillkorligen ett ögonblick på tröskeln: *Detta är vackert!* Det är en symfoni i blått och hvitt, blått och hvitt. Väggarna äro från taket och till panelhöjd täckta af porslin i blått och hvitt, paneler och trävirke hvitt, den gustavianska möbelen är hvitmålad och klädd med ett gammaldags, ganska skarpt mellanblått tyg, som ej ens ljusfloden från de tre fönstren förmår dämpa, och på bordets hvita duk aftecknar sig en bedårande hortensia i exakt porslinets blåa färg. Detta observerar man vid första ögonkastet: fondväggens, soffans och bordets blå färgklickar. Sedan upptäcker man det andra. Man ser då, att alla väggar täckas ej bara af blått och hvitt porslin och, om blått och hvitt, det ej alltid, som på fondväggen, är ostindiskt, utan också engelskt och gammalsvenskt; man lägger också märke till, hur verkningsfullt alla dessa tallrikar placeras: på grunda svarta hyllor med en smal svart ribba tvärsöfver för att hålla fast tallrikarna. Det svarta ger en sådan styrsel åt hela färgeffekten!



SKÅP I SALEN MED KRISTALL, SILFVER OCH PORSLIN



NEDRE HALLEN. KYRKKISTA FRÅN GOTTLAND MED EN FLAMINGO



NEDRE HALLEN. SPIS MED BLÅTT OCH HVIJT PORSLIN. T. V. ENTRÉN, T. H. SALONGEN.

Och så slutligen vänder man då uppmärksamheten till möblerna, främst då till skåpet i fonden, som tyckes liksom uppbyggt på denna plats, så stadigt och säkert tronar det där, och har äfven i själfva sitt utseende något af byggverk öfver sig. Det är ett gammalt värmländskt prästgårdsskåp från 1655 och det härbergerar i sina rymliga gömmor, lådor och hyllor mängder af porslin, silfver och kristall från olika tidskedan. På det platta »taket» uppbar det den s. k. Cederströmska servisen i crème, hvitt och grönt, af utmärkt kontrastverkan mot väggarnas blå. Bredvid skåpet ett par bord, det ena med marmorskifva — har stått på Värmlands Björneborg förut — det andra uppbarande en del kristall, bl. a. en Adolf Fredriks brännvinsflaska. Under fönstren står farföräldrarnas soffa, som rymmer inte mindre än nio personer, och framför det äro tripp- trapp- trullbord från samma tid ställda — dessa små praktiska tingstar, så vanliga vid nutidens five o'clocks, funnos alltså redan då! Midt emot soffan har en stor kista sin plats. På den två charmanta silfverkandelabrar, hedersgåfva till C. A. Agardh då han lämnade Lund och blef biskop i Karlstad, ett par soppskålar i engelskt blåhvitt porslin

med fat och lock och slef, en utmärkt vacker kopparsamovar och ett par brännvinskrin. På en af flaskorna läser man: »Denna flaska jinnebär, det som godt och mustigt är», och på en annan, som pryds med ett gungande skepp: »Bäst som vi går, tar vi oss en tår». Ofvanför kistan en hylla, uppbarande bålar, terriner och två Mariebergskrukor med lock. På väggen ett förgyllt wienerur — som visar äfven dag och månskiften men måste dragas upp hvarje dag! — signeradt Johann Wettauer, Wienn, och på ömse sidor om det sévres tallrikar, hvarylbad en del med fågelmotiv i klara färger — så olikt det mer traditionella sévres, som man annars mest ser. På ömse sidor om kistan ett par ståtliga barockstolar och på en hylla öfver spelbordet i hörnet gamla ostindiska tekoppar och en del terriner, bl. a. en, nyligen kommen från Hamburg, i gråhvit mossa och med sparsam dekorerings och handtag i orange-rött. Ofvanför hänger en del modern Flora Danica.

Man kan inte lämna salen utan att tala om måltiderna där, det vill säga måltid inte i begreppet mat, umgänge och gala, utan de dagligen återkommande ät-sammankomsterna,



NEDRE HALLEN. TRAPPAN TILL ÖFRE VÅNINGEN



TAFVELSAMLINGEN I ÖFRE HALLEN



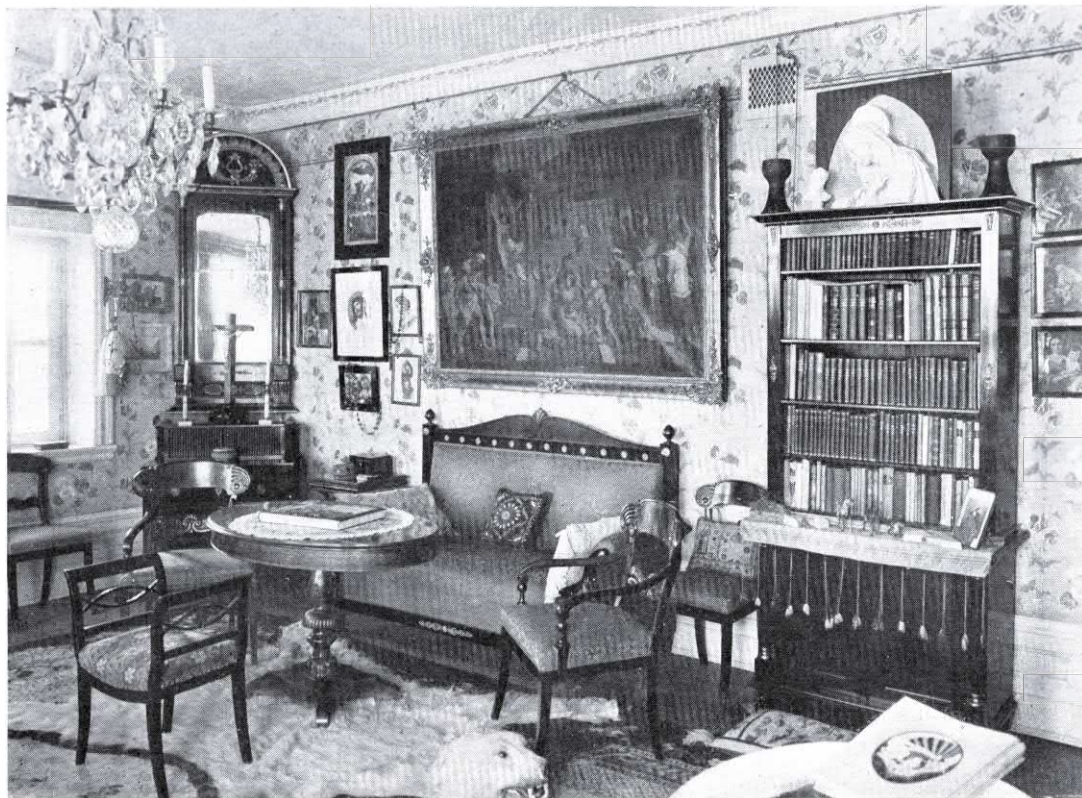
TRAPPUPPGÅNGEN MED TAFVELSAMLING. I MIDTEN LANDSHÖFDINGEN CURRY TREFFENBERGS PORTRÄTT.

som begås så ovanligt hemtrefligt här. I stor utsträckning användes det gammaldags gående bordet, nu bortlagdt i de flesta hem. Men måne inte just detta gående bord gjorde, att salen blef liksom mer personlig, mer bebodd? Som det nu är, störtar familjemedlemmarna till bordet i rummets midt, där koncentreras uppmärksamheten under måltiden och sedan störtar man ut igen i de andra rummen. Men med det här gående bordet, så sitter man ju inte stilla på en plats hela tiden, ibland går man omkring litet och ser på väggarnas taflor, ibland slår man sig ned här, ibland där, och kommer härigenom mer i kontakt med salens möbler än annars — för att nu inte tala om att måltiden tar litet mer tid i anspråk, en inte oviktig vinst i våra jäktande tider. Men äfven annat ger måltiderna i detta rum sin särskilda hemtrefliga cachet. Kaffe och te kokas vid bordet, tekannan, en förtjusande smäcker sober pjäs, som förskrifver sig från den gustavianska epoken, då man så väl förstod att sammansmälta materialet med arbetet, har tillhört doktors mormors mormor, teskedarna äro ungefär lika gamla och högförnäma — i detta sammanhang tages ett par matskedar fram ur silfverlådornas skyddande omhölje, det är skedar, som tillhört riksgreffliga ätten Gyllenborg: pampiga, eleganta och utan ringaste utsmyckning — och slutligen serveras maten på gammaldags svenskt blåhvitt porslin bl. a. på rörstrandstallrikar med den arabiska

ryttare, som man så väl minns från barndomens söndagssläktmiddagar. Kort och godt, det ligger en fläkt af poesi öfver måltiderna här i salen.

Det första man ser, när man från salen träder ut i nedre hallen, är flamingon på kistan midt emot. Den har doktorn själf skjutit nere i Egypten, ty doktor Clarholm är en väldig Nimrod, som inte bara hemsöker svenska jaktmarker, utan också utom-eropeiska. Men *det* utgör dock undantag, regeln är sedan många år Härjedalen, där doktorn har en jaktvilla. Den blir medelpunkten för jaktsällskapet, men när markerna däromkring äro för litet gifvande, tar man sin tillflykt till de jakthyddor, som äro utplanterade litet hvarstans i trakter på några timmars afstånd från centrum, och där öfvernattar man och återvänder så till villan med jakt nätet fullt och matsäcken tom. Men villan ligger ej heller den precis centralt, man måste resa 20 mil från ändstationen Sveg för att nå den. Men det går ju an, när man har en bil för sju personer och när doktorn, praktisk som han är, ordnat så, att motorn under uppehållen hjälper till med matlagningen.

Nedre hallen är ej afsedd till hvila, utan till genomgångsrum och ögonfägnad. Största ögonfägnaden ger den öppna spisen med sin helt porslinstäckta huf. Här ha en mängd blå och hvita tallrikar sin plats, bland dem alldeles förtjusande små djupa assietter, mycket sällsynta. Vid hvar sida en ovanlig, hög blå och hvit kruka



FRU CLARHOLMS RUM

med lock, mycket vacker. Kistan med flamingon är ursprungligen en kyrkkista från Gottland och fördes till Värmland en gång i tiden af landshöfding Gyllenram. Utom flamingon uppbär den ett skallerormsskinn, två stora japanska vaser, en åttkantig tennflaska med propp, som under ett fälttåg till Norge tjänstgjorde som nattvardskärl för Värmlands regemente, ett teskrin och ett par gamla apoteksskrin (för resor) med inredning. Öfvanför kistan en mycket vacker spegel och flera stick, bl. a. en samling af Chiewitz' färglagda Fredmans sånger i gula ramar och grönaktigt glas. På motsatta väggen hänger en serie af Hogarths stick: Den flitige och den late. Den flitige, han blir gesäll och mästare och slutligen lordmayor i London och föres i förgylld kaross till Guild Hall, medan den late sjunker allt djupare och slutar sitt lif på stupstocken — det är lättfattligt och moraliskt som aldrig det och hade ju sin tillämpning i antegulascheriets tidsålder. På dörren intill salen en siciliansk korkåpa och ett rökelsekar i form af ett hjärta. På ena sidan om dörren en liten sekretär, uppletad i »gamlefruns» (farmoderns) förrådsbod, när doktorn fyllde femton år, och på den andra ett tebord med två lyror och en autentisk servis — det har tillhört den fröken Vennerstjerna, som ritat salongens Carl Johanlike Napoleon.

Bredvid tebordet doktor Haaks f. d. instrumentskåp, som nu härbärgerar porslin bl. a.

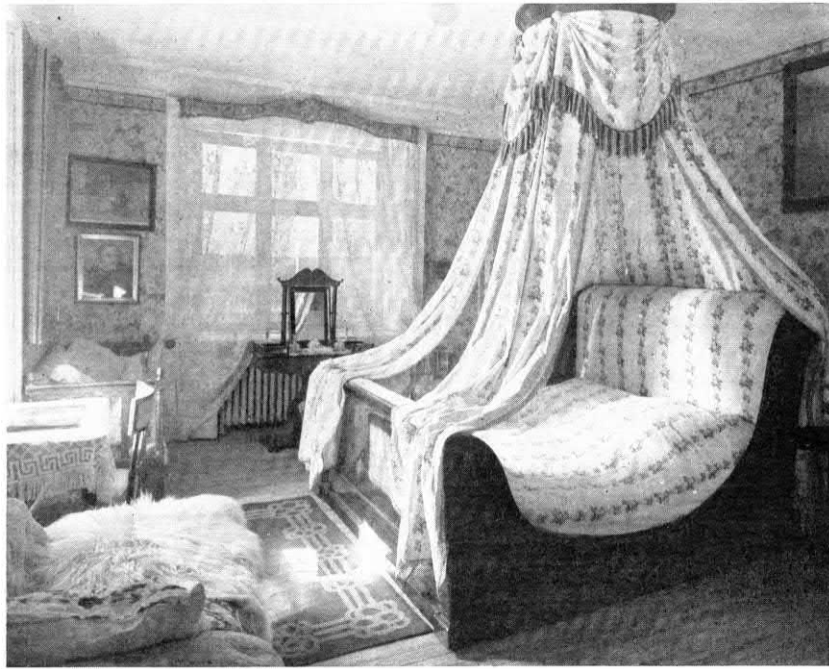
gamla ostindiska saltkar, en fin meissenfigur, Adlersparres frukostkopp och likaså hans svärfar Linroths samt en mycket lagad ostindisk bål som beställts till åminnelse af 154 personers räddning ur lifsfara och undertecknad Hästesko — man undrar hvilken lifsfara som åsyftas, men forskningar ge vid handen, att en Hästesko just vid den åsyftade tiden var styrman på ett af ostindiska kompaniets fartyg, och lifsfaran har väl varit sjönöd eller öfverfall af kapare.

Trappuppgången ända upp till takåsen är ett tafvelgalleri och en hel del af dessa taflor ser man ju från nedre hallen, men man får ingen hel öfverblick öfver dem, annat än från öfre hallen. Rakt framför trappan har man nu först en ovanligt parant duk af östgötamålaren Krouthén, en landtgård med en trädgård, som flammar i nästan tropisk färgprakt. Under denna tafla står en hvitmålade gustaviansk soffa, klädd med det rödaste röda tyg, som kan tänkas. Detta eldiga röda under den flammande taflan passar ypperligt med omgifningen, ty trappuppgången och hallen tyckas tack vare den stora takhöjden och det enorma fönstret liksom öfverströmma af sprudlande lif.

Från soffan ser man nu öfver räknet taflorna på den stora väggen midt emot. Hedersplatsen här intages af ett stort porträtt af landshöfding Treffenberg i full ornat — ett mera officiellt porträtt än det intima i skrifrummet. Under en medaljong af landshöfdingen, af Lindberg. Där bred-



FRU CLARHOLMS RUM



ROSEN RUMMET

vid en mjuk känslig bild af en ung värmländska, målad af H. Lilljebjörn, och i dess grannskap en 1700-tals dam, en läcker glasmålning. Bland andra målningar på samma vägg märkas hare af Liljefors, ett lapplandsmotiv af Tirén, hästar af Arsenius m. fl. På ena sidväggen några gamla holländska bitar och tre krigarporträtt: Gustaf II Adolf, Karl X Gustaf och de la Gardie. Gustaf Adolfs porträttet är ej bäst, men det är nog unikt. En af doktors vännerna frågade vid ett besök i Würzburg, om de ej hade något minne från svensktiden. Då togs detta porträtt ned från vinden — det målades antagligen 1632 som skänk till någon fält-herre. De båda andra bilderna äro troligen utskurna ur större tafflor, som kanske förstörts; det är enda sättet att förklara, att dessa personer ej målats i åtminstone bröstbild eller mot någon fond. På denna vägg hänga också några stora anslående dukar af en ung värmlandsmålare Nilsson — de ut-

märkas för stora, lugna ytor. På motsatt sida, under fönstren, ett par etsningar af Carl Larsson, en manlig och en kvinnlig studie, båda hållna mycket mörkt — i boken om hans etsningar af Romdahl framhållas just dessa arbeten som helt sällsynta. Här på fönsterbrädan står Bröllopet af Döderhultaren samt — ja, doktorn söker något, men kan ej finna det. Det blir nu att fråga doktorinnan — och med ens slår det besökaren, att för husmodern utgöra alla dessa vackra saker som samlats i hemmet, ej endast en ögonfröjd, utan äfven ett kolossalt arbete. Att hålla ordning på allt detta, att öfvervaka dess skötsel, att minnas hvar alla småsaker och dyrbarheter ha sin plats — det vill inte litet tid och arbete till det. Doktorn själf minns hvarje minsta sak, som han köpt, och, impulsiv som han är, kan han bäst det är önska se något af det, som är undanlåst i skåp och lådor, eller som, i väntan på reparation,



ETT ANNAT GÄSTRUM

är placeradt på vinden eller annorstädes. Då gäller det för husmodern att hastigt i minnet göra ett överslag af inventariet och så utan tidsspillan taga fram det efterfrågade!

Doktorinnans rum ligger midt för trappuppgången, och ofvanpå salongen, och har liksom detta rum ett stort utbyggt fönster, ett idealfönster för blommor. Och som var att vänta användes det också för det ändamålet, ty långt in i rummet stå växterna, på golf och på bord, och hvilka växter! Det är cypresser, det är palmer, uppdragna af frön hemförda från Italien, det är andra bladväxter, men kanske främst några härliga exemplar af en så svår ormbunksart som adiantum, hvilken så ytterligt sällan lyckas för amatören. Men fru Clarholms intresse för blommor och kunskap i blomskötsel är något enastående. Mot denna grönskande bakgrund står, midt på golvet, skrifbordet; det, liksom möblerna för öfrigt, stod i doktorinnans rum i föräldrahemmet. Hela rummet bär ännu en prägel af ungflicksrum eller åtminstone en bestämd prägel af, att en kvinna här för spiran, någon, som sätter relativt litet värde på möbler, för att de äro vackra eller dyrbara eller antika, utan som i stället helst omger sig med det, som hon lärt sig trifvas med och som är bemängdt med minnen. På väggarna fotografvyrer af mest italienska mästars arbeten, isynnerhet många madonnabilder, och bland böckerna på bokhyllorna företrädesvis engelsk litteratur. Bland möblerna tar kanske masurbordet framför soffan priset, det är helt enkelt storartadt och har tillhört doktors mormormormor.

Men, äfven det stora valnötsskåpet på svarta kulfötter vid sidväggen är präktigt. I ena hörnet en empirebyrå med spegel och på motsatt vägg, midt emot ingångsdörren, en ståtlig förgylld spegel med kejsargrip uppbärande bordet. På byrån står en utomordentligt vacker elfenbensskulptur, ett krucifix, som haft sin plats i erkehertig Johann Orts sängkammare. Utom fotografierna fäster man sig vid en ståtlig kopia af branden i Borgo af Rafael. Den har sin plats öfver soffan. Och litet i skymundan, bredvid skåpet, två små sydda taflor med konstnärinnans namn under: Fredrice Charlotte Quast. I taket slutligen hänger en vacker barockkrona, ett arf från föräldrahemmet — ja, nu äro väl de förnämsta möblerna uppräknade. Men de säga så litet i detta rum, där de faktiskt ej äro huvudsaken, ty här är det själfva atmosfären man främst lägger märke, en lugn rogifvande ton, som kommer en att önska att få slå sig ned i soffhörnet och taga en bok från hyllan och läsa.

Bredvid doktorinnans rum ligger det ena gästrummet, rosenrummet, kalladt så efter tapeterna. Rosenrummet ståtär med en charmant CarlJohansäng i mahogny, med en kretsrund sänghimmel, som är fastskruvad i rummets tak. Från den hänga gardiner ned, gardiner i gammal småblommig perkal, detta tyg, som glädde våra mor-

mödrars barndom och som fortfarande gläder oss, ity att det är vackert, outslitligt och okänsligt för sol och urtvättning. På ena väggen en kopia af Kjörhoes Carl XV till häst och under denna tafla en utsökt liten gustaviansk soffa, som tillhört grefvinnan von Gerdtén, liksom det ovanliga valnötsspelbordet där bredvid med sina fördjupningar för marker o. d. Vid väggen intill dörren slutligen en mahognychiffonjé med alldeles utmärkt vackra beslag och uppbärande flera ljusstakar af malm. Det andra gästrummet ståtär äfven det med en sparlakansäng i mahogny, hvars tak uppbäres af fyra snidade stolpar — ett ovanligt attribut på en svensk säng. Men som den ursprungligen ägts af en Dickson talar mycket för, att den tillverkats i England. Nu äro sänggardinerna, liksom gardinerna för fönstret, i ett effektfullt luftigt rödt tyg med blå, gula och hvita rutor. Men det är inte det ursprungliga. Ty det ursprungliga är just det knallröda tjocka tyg, som hallens gustavianska möbel kläddes med och som är omöjligt att uppbringa i våra dagar. Gästrummet äger äfven en annan engelsk möbel, en s. k. dumbwaiter i mahogny af utmärkta proportioner och antagligen från chippendaleperioden. Toalettbordet är med lyrfot — en 1840 tals pjäs. Som byrå tjänstgör en snedklaff i ek med ståtliga beslag. Slutligen märkas bland väggarnas taflor en sällsynt Napoleonsbild. Nu skulle kanske inte mer vara att säga om dessa gästrum, men de inbjuda så oemotståndligt att tala om en möbel, sängen, hvilken i vanliga fall sällan beröres i artiklar i Svenska hem. Hur vacker är inte sängen af trä mot aldrig så eleganta mäsingsängar med sina föga hygieniska öfverklädda gafvelstycken, och framför allt, hvilken ståtlig men på samma gång hemvarm syn är ej en säng med sänghimmel! Den behöfver ju ej vara så dyrbar eller ovanlig som dessa två exemplar i villa Clarholm, den behöfver ju ej heller vara antik, bara en vanlig målad furusäng med skira gardiner. Vi ha ju dammsugare, gardinerna ska hålla att tvätta — skall det då vara så urbota ohygieniskt att, om man så finner godt, lägga sig till med en sparlakansäng? Det vore bra synd, om de för alltid skulle behöfva bannlysas från rumskonsten, som just i fråga om sofrumsinredningar är särskildt styfmoderligt behandlad.

Mycket vore ännu att säga om detta hem — allt har man ej sett ännu, det står ju en hel del kvar på vinden och i källarne — och af det man sett minns man ej allt, och slutligen kanske förmågan brustit, så att den, som läser skildringar af Clarholmska villan, tror att den mest verkar museum. Men det vore det största misstag man kunde göra, ty om något är dess sårmarke, så är det lif. Med en ägare så kemiskt ren från all konventionalism kan Clarholmska hemmet inte en minut verka stelt, verka museum. Tvärtom andas hela hemmet den hjärtligaste gästfrihet. Och då menas gammaldags landtlig gästfrihet för dagar

och veckor, inte bara stadsbons gästfrihet för några få kvällstimmar vid en fest. De två gästrummen stå också oftast upptagna af vänner och släkt, och man känner, att dessa gästbesök är medräknade i arbetsplanen, de störa ej programmet — det ligger något engelskt i det utsökta sätt, på hvilket allt är uttänkt för gästernas trefnad och bekvämlighet. Men det är inte nog med, att detta hem är gladt och gästfritt, det

är också harmoniskt och hemvarmt, och här spåra vi fru Elin Clarholm född Treffenberg, det är hennes förtjänst, att alla dessa heterogena saker bilda ett helt. Det är också henne äran tillkommer, att hela detta hushålls maskineri ej gnisslar, utan fungerar ljudlöst, det är slutligen hennes mjuka personlighet, som sätter sin prägel på hemlifvet och förlänar det ett så vackert drag af förfinad huslighet och poesi.

MARY T. NATHORST.



1965